



NEOLINE

NEOLINE G-TECH X75

АВТОМОБИЛЬНЫЙ ВИДЕОРЕГИСТРАТОР



Руководство пользователя

Уважаемый покупатель!

Благодарим за то, что Вы приобрели видеореги­стратор Neoline G-Tech X75. Внимательно и до конца прочитайте данное руководство, чтобы правильно использовать устройство и продлить срок его службы. Сохраните руководство пользователя, чтобы обратиться к нему, если в будущем возникнет такая необходимость.

Согласно Федеральному закону от 26 апреля 2016 г. N 114-ФЗ "О внесении изменения в статью 26.7 Кодекса Российской Федерации об административных правонарушениях в части обязательности отнесения материалов фото- и кино­съемки, звуко- и видеозаписи к доказательствам по делу об административном правонарушении" данные видеоре­гистратора ОТНОСЯТСЯ к доказательствам при рассмотрении административных правонарушений.

Содержание

1. Условия эксплуатации	3
2. Технические характеристики	5
3. Комплектация.....	6
4. Описание устройства и кнопок.....	7
5. Установка видеоре­гистратора.....	9
6. Эксплуатация устройства.....	12
7. Возможные проблемы и их устранение.....	22

1. Условия эксплуатации

- Ознакомьтесь с условиями гарантийного обслуживания.
- Не устанавливайте и не извлекайте карту памяти при включенном видеорегистраторе. В противном случае возможно повреждение устройства, карты памяти и записанных видеофайлов.
- Используйте только высококачественные microSD карты не ниже 10 класса с поддержкой протокола UHS-I, чтобы избежать провалов записи и задержки изображения.
- Рекомендуется использовать карты памяти от 8Гб до 128Гб.
- Устройство должно использоваться только с аксессуарами из комплекта поставки. Компания Neoline не несет ответственности за возможные повреждения изделия в случае применения аксессуаров сторонних производителей.
- Не подвергайте изделие воздействию огня или влаги, воздействию химически активных веществ (бензина, растворителя, реагентов и т. д.).
- Запрещается разбирать или модифицировать изделие.
- Компания Neoline не несет ответственности за потерю данных и / или ущерб, прямой либо косвенный, причиненный пользователю либо третьей стороне неверным использованием устройства либо программного обеспечения, неверной установкой, использованием не входящих в комплект аксессуаров.
- Внимание! В некоторых автомобилях питание на розетку 12/24В подается и при выключенном зажигании. Во избежание разрядки аккумулятора рекомендуется отключать устройство от сети автомобиля.
- Производите форматирование microSD карты не реже одного раза в два месяца, чтобы избежать повреждения ее файловой системы.
- Соблюдайте температурные условия хранения и эксплуатации (см. технические характеристики). Не допускайте длительного пребывания устройства на солнце.
- Данное устройство предназначено для использования с прозрачным ветровым стеклом или светлой теплозащитной пленкой для стекол. Качество видеозаписи снизится в случае установки устройства на тонированное стекло или стекло с темной теплозащитной пленкой.
- Устанавливайте камеру таким образом, чтобы получить максимальное поле обзора. ЗАПРЕЩАЕТСЯ устанавливать камеру в место, где устройство может закрывать обзор и снизить безопасность управления транспортным средством. Ни компания Neoline, ни авторизованные партнеры компании НЕ несут ответственности за какие-либо повреждения или потерю данных вследствие несоответствующей установки держателя.

- Встроенный суперконденсатор предназначен для корректного завершения видеозаписи. Работа устройства возможна только при подключенном внешнем питании.

- По соображениям техники безопасности при вождении транспортных средств, а также в соответствии с местным законодательством не производите манипуляций с устройством при управлении автомобилем.
- Перед использованием устройства установите корректные дату и время.
- Нагрев корпуса в режиме работы является нормальным явлением.
- Будьте осторожны при эксплуатации - не допускайте падения или сдавливания видеорегистратора.
- Есть ограничения по использованию в автомобилях с атермальным лобовым стеклом или стеклом с обогревом. В связи с тем, что данные лобовые стекла содержат металлическое напыление в своей конструкции, корректная работа GPS модуля может быть нарушена.
- Время поиска спутников может увеличиваться в зависимости от погодных условий, времени суток, рельефа местности и конструктивных особенностей автомобиля.

ВНИМАНИЕ! Компания NEOLINE не несет ответственность за административные наказания, связанные с нарушением ПДД владельцем устройства. Функция оповещения о камерах контроля скорости и иных ПДД носит исключительно информационный характер для обеспечения дополнительной безопасности на дороге.

Производитель оставляет за собой право на внесение изменений в комплектацию, техническое и программное обеспечение устройства без предварительного уведомления.

Перед началом использования системы предполагается, что вы согласны с положениями, приведенными выше.

Данное руководство пользователя действительно на момент печати. Актуальную информацию вы найдете на сайте www.neoline.ru в карточке соответствующего товара в разделе "Скачать".

2. Технические характеристики:

- Разрешение видео: Full HD Max (1920x1080 / 30 к/с)
с повышенным битрейтом
Full HD Eco (1920x1080 / 30 к/с)
с стандартным битрейтом
HD 60fps (1280x720 / 60 к/с)
HD 30fps (1280x720 / 30 к/с)
VGA (640x480 / 30 к/с)
- Сенсор Sony
- Угол обзора: 140°
- Размер экрана: 2 дюйма
- Встроенный суперконденсатор*
- Встроенный GPS (в креплении)
- Антибликовый CPL-фильтр
- Формат записи видео: MP4
- Встроенный микрофон/динамик
- Функция WDR
- G-сенсор
- Режим парковки
- Циклическая запись: 1/2/3/5 мин
- Непрерывная запись
- Автовключение
- Штамп дата/время
- Штамп гос.номера
- MicroSD 8Гб - 128Гб (Class 10)
- Температура хранения -20° до +80°
- Рабочая температура -10° до +70°
- Входное напряжение: DC 5В, 2.1А
- Входное напряжение ЗУ: DC 12-24В
- Размеры: 75 x 43 x 22 мм
- Вес: 80 г

* Видеореги­стратор разрабо­тан для экс­плуата­ции в широ­ком диа­пазоне тем­пе­ратур. Супер­конден­сатор, в отли­чие от акку­муля­тора, более дол­говечен и спо­собен эф­фектив­нее рабо­тать при низ­ких и высо­ких тем­пе­рату­рах окру­жающей сре­ды.

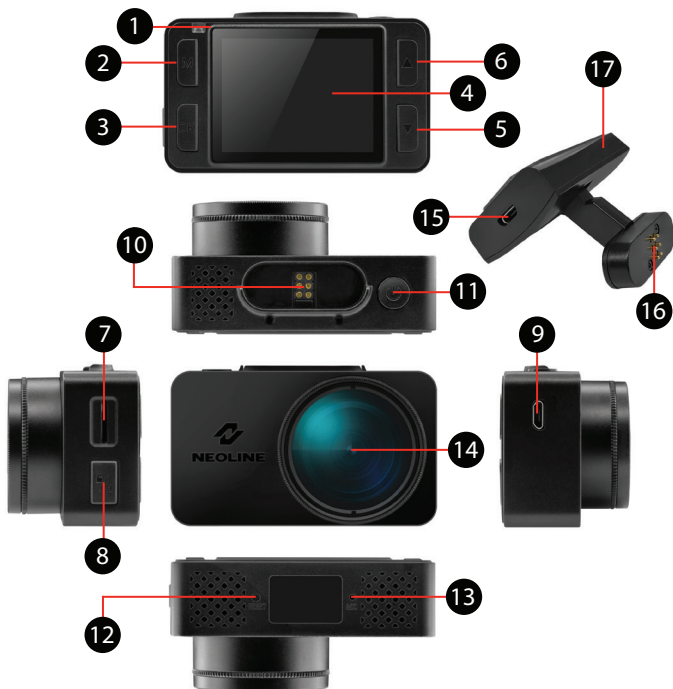
Данное руководство пользователя действительно на момент печати. Актуальную информацию вы найдете на сайте www.neoline.ru в карточке соответствующего товара в разделе "Скачать".

3. Комплектация

- Видеорегистратор Neoline G-Tech X75
- Магнитное крепление на скотче
- Автомобильное зарядное устройство с USB-портом
- Руководство пользователя
- Гарантийный талон



4. Описание устройства и кнопок



- | | |
|---|--|
| 1. Индикатор работы | 10. Контактная площадка |
| 2. Кнопка выбора режима M | 11. Кнопка включения/выключения ON/OFF |
| 3. Кнопка подтверждения OK | 12. Кнопка перезагрузки RESET |
| 4. Дисплей | 13. Микрофон |
| 5. Кнопка перехода вниз DOWN | 14. Объектив со съёмным CPL-фильтром |
| 6. Кнопка перехода вверх UP | 15. Разъем для подключения кабеля питания (microUSB) |
| 7. Слот карты памяти | 16. Контактная площадка |
| 8. Кнопка Hot-key | 17. Встроенный GPS-модуль |
| 9. Разъем для подключения кабеля питания (microUSB) | |

Описание кнопок

Кнопка	Описание
ON/OFF	Нажмите для включения устройства. Нажмите и удерживайте для отключения устройства. Когда устройство включено, нажмите для отключения подсветки дисплея.
M	В режиме ожидания (запись не ведется) нажмите для входа в Меню или выхода из него. Нажмите и удерживайте для переключения режимов ВИДЕО-ФОТО-ВОСПРОИЗВЕДИЕ.
OK	Нажмите для старта/остановки записи. При выборе настроек используйте для подтверждения выбранного пункта меню.
UP	Нажмите для перехода вверх по меню. В режиме ВИДЕО и ФОТО нажмите и удерживайте для приближения изображения, в режиме Воспроизведение используйте для выбора файла.
DOWN	Нажмите для перехода вниз по меню. В режиме ВИДЕО и ФОТО нажмите и удерживайте для удаления изображения (если перед этим использовали приближение), в режиме Воспроизведение используйте для выбора файла.
HOT-KEY	Нажмите для блокирования видеозаписи. Нажмите и удерживайте для активации дополнительной функции (например, включение Режимы Парковки).
RESET	Нажмите, если устройство не реагирует на нажатие кнопок, для перезагрузки.

Описание работы индикатора

Статус	Значение
Красный мигающий	Идет запись
Красный мерцающий	Осуществляется обновление программного обеспечения

5. Установка видеорегистратора

Установка на лобовое стекло

- Заранее определите место установки видеорегистратора в автомобиле, так как используемый на креплении скотч является одноразовым.

- Обезжирьте место установки крепления и прогрейте его для обеспечения надежного сцепления.

- Установите магнитный держатель в устройство и включите видеорегистратор. Оценивая картинку на дисплее, убедитесь, что соблюдена горизонталь, а линза захватывает изображение слева и справа симметрично. Затем прислоните крепление к лобовому стеклу, заранее удалив защитную пленку с поверхности скотча, и нажмите на него.



Внимание! Устройство не будет работать при неправильной установке в креплении

Регулировка угла обзора

ВНИМАНИЕ! Регулировка угла обзора может осуществляться только по вертикали, потому что правильно расположите устройство на лобовом стекле по горизонтали и как можно ближе к его центру.

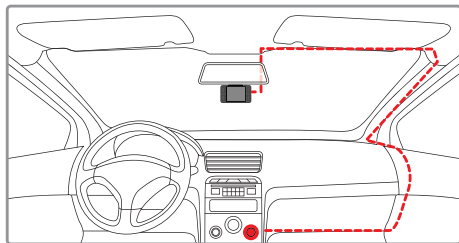
Толкая устройство в держателе в направлении “к себе” или “от себя” направьте объектив таким образом, чтобы камера захватывала изображение в пропорции 30% небо/70% дорога



Подключение питания

Для питания устройства и зарядки батареи используйте только прилагаемый в комплекте адаптер питания. Подключите кабель питания к креплению, либо к видеорегистратору, затем подключите штекер зарядного устройства в прикуриватель/розетку автомобиля.

После запуска двигателя автомобиля устройство автоматически включится.

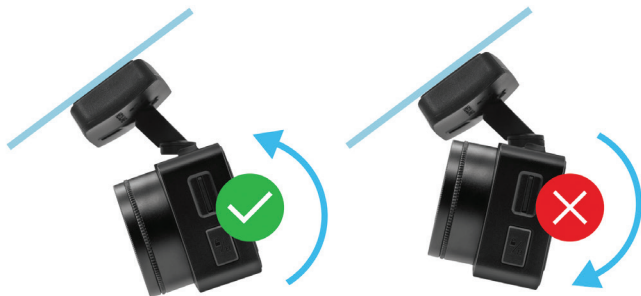


Примечание.

Для оптимального обзора устройство следует устанавливать рядом с зеркалом заднего вида по центру и вверху лобового стекла. Установите объектив таким образом, чтобы камера захватывала изображение в пропорции “30% небо/ 70% дорога” для достижения наилучшего результата съемки.

Снятие регистратора

Потяните регистратор за нижнюю часть по кругу в направлении против часовой стрелки относительно задней стенки паза на корпусе регистратора.



Использование антибликового фильтра (CPL-фильтр)

Антибликовый (CPL) фильтр – это оптический фильтр, предназначенный для устранения бликов и отражений с лобового стекла для улучшения качества видеосъемки.

Для наилучшего результата видеосъемки при использовании CPL-фильтра следуйте следующей инструкции:

1. Установите видеорегистратор на лобовое стекло в соответствии с вышеприведенными рекомендациями
2. Положите белый лист бумаги на приборную панель
3. Вращайте CPL-фильтр до того момента, когда на экране видеорегистратора отражение белого листа бумаги будет минимально.

В темное время суток рекомендуется снимать CPL-фильтр для достижения наилучшего результата съемки.

Отрегулировав положение CPL-фильтра, запомните положение риски на внешнем кольце фильтра, чтобы в следующий раз настройка положения занимала меньше времени.

6. Эксплуатация устройства

Подготовка устройства

А. Вставьте карту microSD в слот для карты памяти.
Перед установкой карты памяти выключите устройство, вставьте карту памяти до полной фиксации.

Установка карты:
Разверните microSD карту к слоту, как показано на рисунке и вставьте до щелчка.

Извлечение карты:
Осторожно нажмите на карту и затем извлеките ее из слота.



ВНИМАНИЕ: Попытка вставить карту памяти не той стороной может привести к повреждению устройства и непосредственно самой карты памяти. Убедитесь, что карта памяти находится в правильном положении.

Предупреждение: Не прикладывайте чрезмерное усилие при установке карты памяти, во избежание повреждения устройства. Для установки карты памяти вставьте microSD карту в слот до фиксации (до щелчка), если это необходимо, используйте иглу для досылки карты. Чтобы извлечь карту памяти, нажмите на карту до щелчка и извлеките карту из слота, если это необходимо, используйте иглу для установки карты.

Включение и выключение устройства

После запуска двигателя автомобиля устройство автоматически включается.


Для включения устройства вручную нажмите кнопку питания.



Циклическая запись

- 1) Вставьте карту microSD в слот для карты памяти и режим Циклической записи будет автоматически включен.
- 2) Рекомендуется выставить в настройках цикл на 3 минуты.
- 3) Когда на карте памяти не останется места для записи новых видеозаписей, устройство автоматически заменит ими старые видеофайлы, кроме файлов, защищенных от удаления.
- 4) Видеозаписи снятые в режиме Циклической записи хранятся в папке: Driving.

Экстренная запись

Экстренная запись предназначена для защиты текущего видеофайла от перезаписи и удаления. Для того чтобы защитить текущий видеофайл, нажмите на кнопку **Hot-key**, при этом записываемый видеофайл будет помечен специальной меткой, которая запретит устройству удалять и перезаписывать этот файл. На экране отобразится соответствующий значок. 

Экстренная запись автоматически включается при срабатывании G-сенсора (резкое ускорение, торможение) или столкновении. Экстренная запись автоматически блокируется во избежание стирания во время циклической записи. Файлы, защищенные от перезаписи, хранятся на карте памяти в папке Locked.

ВНИМАНИЕ! Файлы в папке Locked могут занимать не более ~30% (зависит от размера файла) объема карты памяти. После того, как папка Locked будет заполнена, устройство начнет циклическую запись в папке Locked. При включении устройства на дисплее отобразится предупреждение “Папка Locked заполнена!”. Во избежание утери нужных файлов переносите их с карты памяти вовремя, например, на ПК.

Режим парковки

Для активации режима парковки нажмите и удерживайте кнопку Hot-key, если Режим парковки назначен в качестве дополнительной функции в настройках меню. Если вы используете оригинальный аксессуар для подключения видеорегистратора к блоку предохранителей, то включите Режим Парковки в меню. При использовании оригинального аксессуара для подключения к блоку предохранителей и включенном в меню Режиме парковки устройство активирует режим парковки при выключении зажигания (необходима установка соответствующей прошивки). Видеоролики записанные в режиме парковки имеют длительность 30 секунд. Для доступа к настройкам режима парковки необходимо перейти в меню в пункт Режим парковки, выбрать параметр Вкл. и подтвердить выбор кнопкой ОК для доступа к подменю.

Доступные настройки:

- Разрешение: 1080p30fps/720fps30fps/720p25fps (XXXXр, означают разрешение съемки в режиме парковки, XXfps - частота кадров при съемке в режиме парковки)
- Чувствительность G-сенсор: значение от 1 до 10 (10 означает максимальный уровень чувствительности датчика удара, 1 - минимальный)
- Длительность парковки: Выкл./6 часов/12 часов/24 часа/36 часов/48 часов (через заданный промежуток времени с момента активации режима парковки устройство выключится)
- Интервальная съемка: Выкл./125мс/200мс/250мс/500мс/1000мс

Значение настройки	Реальное время в рамках 30 секундного ролика при съемке 30 к/с (25 к/с)
125мс	112,5 сек (93,75 сек)
200мс	180 сек (150 сек)
250мс	225 сек (187,5 сек)
500мс	450 сек (375 сек)
1000мс	900 сек (750 сек)

- Режим триггера: По датчику движения*/По датчику удара/Оба сенсора.

ВНИМАНИЕ! При включении датчика движения устройство активно расходует заряд автомобильной батареи.

*При обнаружении движения перед объективом камеры видеорегистратор автоматически начнет запись.

Все файлы, записанные в Режиме парковки, хранятся в папке Parking.

Воспроизведение/удаление файлов

Воспроизведение

- В режиме ожидания нажмите и удерживайте кнопку **M** для перехода в режим просмотра.
- Выберите файл для просмотра, используя кнопки Вверх/Вниз и Подтверждение.
- Используя кнопки Вверх/Вниз выберите необходимый для просмотра файла и нажмите кнопку Подтверждение для начала воспроизведения.

Удаление

- Нажмите кнопку M для входа в подменю.
- Кнопками UP/DOWN выберите пункт Удалить и нажмите кнопку ОК.

Элемент	Описание
Удалить один	Удалить этот файл.
Удалить все	Удалить все файлы.

- Выберите опцию удаления всех файлов или только выбранного, затем подтвердите свой выбор, следуя указаниям на дисплее.

ВНИМАНИЕ! Заблокированные файлы можно удалить только после их разблокирования, используя соответствующий пункт подменю “Заблокировать” в режиме Воспроизведение. Либо отформатируйте карту памяти.

Примечание.

Удаленные файлы восстановить нельзя. Перед удалением создайте резервные копии файлов, если это необходимо.

Оповещение о камерах контроля ПДД

ВНИМАНИЕ! Компания NEOLINE не несет ответственность за административные наказания, связанные с нарушением ПДД владельцем устройства. Функция оповещения о камерах контроля скорости и иных ПДД носит исключительно информационный характер для обеспечения дополнительной безопасности на дороге.



Устройство оснащено функцией оповещения о камерах контроля скорости и иных ПДД. В зависимости от индивидуальных настроек пользователя на экран выводится следующая информация:

- тип радара или камеры,
- расстояние до него,
- разрешенная скорость на участке,
- средняя скорость автомобиля и расстояние до выезда с участка при детектировании камер контроля средней скорости.

При приближении к камере или радару устройство оповестит о типе и разрешенной скорости. Например, "Контроль средней скорости пятьдесят", что означает приближении к камере, которая фиксирует время проезда для дальнейшего расчета средней скорости при ограничении скорости на участке, равное 50 км/ч.

Контроль средней скорости

Камеры контроля средней скорости располагаются на участках дорогах протяженностью в пределах ~500м-10км. При проезде первой камеры фиксируется время проезда, при проезде второй камеры – время выезда, и таким образом вычисляется средняя скорость.

ВНИМАНИЕ! Комплексы контроля скорости часто проходят модернизацию. При приближении к камере контроля средней скорости не превышайте разрешенную скорость, так как часть камер фиксирует и мгновенную скорость.



Типы полицейских радаров и камер контроля ПДД

№	Текст	Озвучка
1	Стрелка	Стрелка
2	Контроль перекрестка	Контроль перекрестка (например, контроль стоп-линии или проезда на "красный")
3	Контроль средней скорости	Средняя скорость
4	Радар	Радар
5	Пост ДПС	Пост ДПС
6	Контроль ПДД	Контроль ПДД
7	В спину	В спину (камера, которая фиксирует нарушение в попутном направлении)
8	Муляж	Муляж
9	Возможно засада	Засада (например, переносная тренога)
10	Контроль обочины	Обочина
11	Полоса ОТ	Выделенная полоса

Элементы меню

Режим ВИДЕО

- Разрешение:

Full HD Max (1920*1080р 30 к/с с максимальной детализацией)

Full HD ECO (1920*1080р 30к/с с нормальной детализацией)

HD 60FPS (1280*720р 60 к/с)

HD 30FPS (1280*720 30 к/с)

VGA (640*480)

- Горячая клавиша: Режим парковки

Данная настройка назначает дополнительную функцию на кнопку Hot-key. По мере запуска оригинальных аксессуаров прошивка будет модернизироваться и список опций данной настройки будет увеличиваться.

- Режим парковки: Выкл./Вкл.

При выборе опции Вкл. на дисплее выводится список настроек Режим парковки. См. пункт Режим парковки.

- WDR: Вкл./Выкл.

Не рекомендуется выключать данную настройку, так как WDR обеспечивает быструю настройку экспозиции при резком изменении условий съемки

- Ночной режим: Вкл./Выкл./Авто

- Экспозиция: от -2 до +2 с шагом 1/3

- Резкость: Сильная/ Стандартная/ Мягкая

- Запись звука: Вкл./Выкл.

- Чувствительность G-сенсор: от 1 до 10 с шагом 1 (10 - макс.уровень)

В зависимости от условий эксплуатации установите соответствующий уровень. Слишком высокий уровень приведет к накоплению большого числа заблокированных файлов.

- Гос.номер: введите гос.номер автомобиля, используя цифры и буквы латинского алфавита.

- Штамп дата/время: Вкл./Выкл.

- Дата/время: используя кнопки установите текущую дату
- Автоотключение дисплея: Выкл./7 сек/30 сек/1 мин/3 мин
- Звук кнопок: Вкл./Выкл.
- Язык: выберите нужный язык меню из списка
- Напоминание о форматировании: Выкл./15дн/30дн/60дн
- Форматирование: используйте для форматирования карты памяти, следуя указаниями на дисплее

ВНИМАНИЕ! После форматирования карты памяти файлы не подлежат восстановлению. Перед форматированием сохраните нужные файлы на компьютер.

- Сброс настроек: используйте для сброса устройства до заводских настроек
- Версия ПО: используйте для просмотра версии программного обеспечения

Режим ФОТО

- Разрешение: 3M/2M/1.3M/VGA
- Баланс белого: Авто баланс/Солнечно/Пасмурно/Вольфрам/Флуоресцент
- ISO: Авто баланс/100/200/400
- Экспозиция: от -2 до +2 с шагом 1/3
- Стабилизация: Вкл./Выкл.
- Быстрый просмотр: Выкл./2 сек./ 5сек.
- Штамп дата/время: Выкл./Дата/Дата и время

Режим ВОСПРОИЗВЕДЕНИЕ

- Удалить: Удалить текущий файл/Удалить все файлы
- Заблокировать: Заблокировать файл/Разблокировать файл/
Заблокировать все/Разблокировать все
- Слайд-шоу: 2 сек/5 сек/8 сек

Настройки функции оповещения о камерах контроля ПДД

- Оповещение о радарх: Выкл./Вкл.
- Громкость: Громко/Средне/Тихо/Очень тихо
- Тип оповещения: Голос+дисплей / Только голос / Только дисплей
- Дальность оповещения: Авто/200м/300м/400м/500м/600м/700м/800м/900м
- Допустимое превышение (км/ч): Выкл./ -10/-5/-3-/0/+2/+5/+10/+15/+20
(Допустимое превышение – превышение ограничения скорости на участке, ниже которого устройство не оповещает о превышении скорости).

Пример А:

- ограничение на участке: 60 км/ч

- дополнительное превышение: Выкл

В этом случае устройство начнет оповещение о превышении скорости при достижении скорости в 61 км/ч.

Пример Б:

- ограничение на участке: 60 км/ч

- дополнительное превышение: 10 км/ч

В этом случае устройство начнет оповещение о превышении скорости при достижении скорости в 71 км/ч.)

- Ограничение скорости (км/ч): Выкл/ от 10 до 130 с шагом 10.
(при превышении установленного значения устройство начнет оповещать о превышении скорости)
- Посты ДПС: Выкл./Вкл.
- Муляжи: Выкл./Вкл
- Стрелка: Выкл./Вкл.
- Засада: Выкл./Вкл.
- База данных: информации о версии базы камер и радаров
- Демо-режим: Выкл./Вкл. (предназначен для демонстрации функции оповещения о камерах контроля ПДД)

Обновление прошивки

- 1) Скачайте файл с прошивкой с официального сайта www.neoline.ru, извлеките файл из архива.
- 2) Отформатируйте карту памяти и перенесите разархивированный файл на карту памяти microSD.
- 3) Вставьте карту памяти со скаченным файлом в слот видеорегистратора.
- 4) Подключите устройство к источнику питания и включите его.
- 5) Световой индикатор будет мигать, пока файл прошивки загружается на устройстве.
- 6) По завершению процесса устройство автоматически перезагрузится.
- 7) Проверьте в меню настроек, нужна ли версия прошивки отображена.
- 8) Отформатируйте карту памяти через меню видеорегистратора.

ВНИМАНИЕ! Если карта памяти не будет отформатирована после обновления прошивки, то при следующем включении процесс обновления будет запущен снова.

Обновление базы GPS

- 1) Скачайте файл с базой с официального сайта www.neoline.ru, извлеките файл из архива.
- 2) Извлеките из архива файл `database.bin` и перенесите в корень предварительно отформатированной карты памяти MicroSD.
- 3) Вставьте карту памяти со скаченным файлом в слот видеорегистратора.
- 4) Подключите устройство к источнику питания – оно автоматически включится.
- 5) На экране появится статус обновления.
- 6) Дождитесь полного завершения процесса.
- 7) По завершению процесса устройство автоматически перезагрузится.

ВНИМАНИЕ! Не отключайте питание видеорегистратора во время обновления прошивки.

7. Возможные проблемы и их устранение

Если при соблюдении условий эксплуатации, в устройстве возникли проблемы, используйте этот раздел для их разрешения.

- Невозможно фотографировать и записывать видео.

Проверьте, есть ли достаточно свободного места на microSD карте, а также, не заблокирована ли она.

- Самопроизвольная остановка в процессе записи.

По причине большого объема видеофайлов, используйте только высокоскоростные microSD карты не ниже 10 класса проверенных производителей.

- При попытке просмотреть/ воспроизвести фото-видео файл, на дисплее появляется надпись «неверный файл».

Незаконченная запись в файл по причине ошибки файловой системы на microSD карте. Отформатируйте microSD карту.

- Размытое изображение.

Проверьте, нет ли на объективе и CPL-фильтре грязи, отпечатков пальцев. Если есть, протрите объектив мягкой тканью перед работой (рекомендуется использовать специальные средства по уходу за оптикой, чтобы не повредить поверхность линзы объектива).

- Затемненное изображение при фотографировании неба или воды.

Если в сцене присутствует большой контраст, это будет влиять на экспозицию. Измените настройки значения экспозиции в меню.

- Зависание (нет изображения на дисплее, не реагирует на нажатия кнопок).

Нажмите кнопку RESET для принудительной перезагрузки устройства.

Правила и условия монтажа, хранения, перевозки (транспортировки), реализации и утилизации

- Правила и условия монтажа устройства описаны в соответствующем разделе.
- Хранение устройства должно производиться в упаковке в отапливаемых помещениях у изготовителя и потребителя при температуре воздуха от 5 °С до 40 °С и относительной влажности воздуха не более 80%. В помещениях не должно быть агрессивных примесей (паров кислот, щелочей), вызывающих коррозию.
- Перевозка устройства должна осуществляться в сухой среде.
- Устройство требует бережного обращения, оберегайте его от воздействия пыли, грязи, ударов, влаги, огня и т.д.
- Реализация устройства должна производиться в соответствии с местным законодательством.
- После окончания срока службы изделия его нельзя выбрасывать вместе с обычным бытовым мусором. Вместо этого оно подпежит сдаче на утилизацию в соответствующий пункт приема электрического и электронного оборудования для последующей переработки и утилизации в соответствии с федеральным или местным законодательством. Обеспечивая правильную утилизацию данного продукта, вы помогаете сберечь природные ресурсы и предотвращаете ущерб для окружающей среды и здоровья людей, который возможен в случае ненадлежащего обращения. Более подробную информацию о пунктах приема и утилизации данного продукта можно получить в местных муниципальных органах или на предприятии по вывозу бытового мусора.
- При обнаружении неисправности устройства следует немедленно обратиться в авторизованный сервисный центр или утилизировать устройство.

Назначение устройства

Автомобильный видеорегистратор - это цифровая видеокамера для регистрации дорожной обстановки, оснащенная специализированным функционалом.

Дополнительная информация

Изготовитель:

ВЕГАСТАР Ко

518100 3-е шоссе Люсянь 25, р-н Баоань, г. Шэньчжэнь, пров. Гуандун, Китай

Произведено в Китае

Импортер и организация, уполномоченная на принятие и удовлетворения требований потребителей в отношении товара ненадлежащего качества:

Общество с ограниченной ответственностью "НЬЮРАЙД"

127287, Россия, город Москва, улица Хуторская 2-я, дом 38А, строение 8, помещение II, комната 5.

Телефон +7(495) 369-22-50, info@new-ride.ru

Данные о сертификации:

ЕАЭС RU C-KR.ГA05.B.03863/22

Действителен по 09.10.2027 г.

Спецификации, информация о продукте, его комплектация и функционал могут быть изменены без предварительного уведомления пользователя. Фактический интерфейс устройства может отличаться от представленного в данном руководстве.

Гарантийные обязательства

Производитель гарантирует бесперебойную работу устройства в течение всего гарантийного срока, а также отсутствие дефектов в материалах и сборке. Гарантийный период исчисляется с момента приобретения изделия и распространяется только на новые продукты. В гарантийное обслуживание входит бесплатный ремонт или замена элементов, вышедших из строя не по вине потребителя, в течение гарантийного срока, при условии эксплуатации изделия согласно руководству пользователя. Ремонт или замена элементов производится на территории уполномоченных сервисных центров.

Актуальный список сервисных центров по адресу:

<https://www.dns-shop.ru/technical-support/>

Срок службы: 36 месяцев

Гарантийный срок: 12 месяцев

Дата изготовления: в явном виде указана на индивидуальном стикере на устройстве.

В зашифрованном виде указана на серийном номере

(месяц и год производства указаны в 4-х символах перед буквой «С»).

Назначение: электронное средство для использования

в наземном автомобильном транспорте.

Рабочая температура: -10°C до +60°C

Выходное напряжение: DC 5В, 1.5А

Входное напряжение 3У: DC 12-24В



Видеорегистратор Neoline

Модель: G-TECH X75

TM: Neoline